

**КОМПЛЕКТ ОЦЕНОЧНЫХ СРЕДСТВ ДЛЯ ОЦЕНКИ
результатов обучения по одной или нескольким профессиям рабочих,
должностям служащих
«Парикмахер»
(4-й уровень квалификации)
4 квалификационный разряд**

Челябинск 2021

Комплект оценочных средств разработан для оценки профессиональной квалификации - «Парикмахерского искусства» 4-й уровень квалификации (4 квалификационный разряд)

Организация-разработчик: государственное бюджетное профессиональное образовательное учреждение «Челябинский государственный колледж индустрии питания и торговли».

Разработчики:

Захарова Оксана Сергеевна – председатель предметно-цикловой комиссии, преподаватель ГБПОУ «Челябинский государственный колледж индустрии питания и торговли»

Худякова Ольга Николаевна – заместитель директора по учебной работе ГБПОУ «Челябинский государственный колледж индустрии питания и торговли»

СОСТАВ КОМПЛЕКТА

1. Паспорт комплекта оценочных средств	4
1.1 Область применения	4
1.2 Инструменты оценки промежуточной аттестации по ПМ	4
МДК 1,2	
МДК 3	
МДК 4	
Инструменты оценки для итоговой аттестации по ПМ для теоретического этапа экзамена	
1.3 Инструменты для практического этапа экзамена	5
1.4 Материально-техническое обеспечение оценочных мероприятий	5
2. Оценочные средства для профессионального экзамена	6
2.1 Оценочные средства для теоретического этапа профессионального экзамена	6
2.2 Эталон ответов к оценочным средствам для теоретического этапа профессионального экзамена	11
2.3 Оценочные средства для практического этапа профессионального экзамена	12
3. Экспертные листы экзаменаторов	13
4. Задание для оформления портфолио	15
5. Заключение о присвоении квалификации	16

І. ПАСПОРТ КОМПЛЕКТА ОЦЕНОЧНЫХ СРЕДСТВ

1.1 Область применения

Комплект оценочных средств предназначен для оценки квалификации «Парикмахер» (4-й уровень квалификации) (рег. № 33.014.)

Профессиональный стандарт: *Специалист по предоставлению парикмахерских услуг* (утв. приказом Министерства труда и социальной защиты РФ от 25 декабря 2014 г. N 1134н, Зарегистрировано в Минюсте РФ 6 февраля 2015 г. Регистрационный N 35906

Уровень квалификации – 4 (4 квалификационный разряд).

1.2 Перечень проверяемых трудовых функций

Описание трудовых функций, входящих в профессиональный стандарт (функциональная карта вида профессиональной деятельности)

Обобщенные трудовые функции			Трудовые функции		
Код	Наименование	Уровень квалификации	Наименование	Код	Уровень (подуровень) квалификации
А	Предоставление типовых парикмахерских услуг	4	3.1.1 Мытье и массаж головы, профилактический уход за волосами	А/01.4	4
			3.1.2 Выполнение классических женских, мужских, детских стрижек и повседневных укладок волос различными инструментами и способами	А/02.4	
			3.1.3. Химическая завивка волос классическим методом	А/03.4	
			3.1.4 Окрашивание волос на основе базовых техник	А/04.4	
			3.1.5. Выполнение классических причесок на основе различной длины	А/05.4	
			3.1.6 Оформление усов, бороды, бакенбард классическим методом	А/06.4	

1.3 Требования к компетентности экзаменуемого

3.1. Обобщенная трудовая функция

Наименование	Предоставление типовых парикмахерских услуг	Код	А	Уровень квалификации	4
--------------	---------------------------------------------	-----	---	----------------------	---

3.1.1. Трудовая функция

Наименование	Мытье и массаж головы, профилактический уход за волосами	Код	А/01.4	Уровень (подуровень) квалификации	4
Трудовые действия	ТД 3.1.1.1 Подготовительные и заключительные работы по обслуживанию клиентов				
	ТД 3.1.1.2 Визуальный осмотр, оценка состояния поверхности кожи и волос клиента, определение типа и структуры волос				
	ТД 3.1.1.3 Определение и подбор по согласованию с клиентом способа выполнения услуг по уходу за волосами				
	ТД 3.1.1.4 Подбор профессиональных средств для мытья головы с учетом состояния поверхности кожи и волос клиента				
	ТД 3.1.1.5 Выполнение мытья и массажа головы различными способами				
	ТД 3.1.1.6 Проведение процедуры по профилактическому уходу за волосами (в том числе ламинирование волос)				
	ТД 3.1.1.7 Консультирование клиента по подбору профессиональных средств для ухода за волосами в домашних условиях				
Необходимые умения	У 3.1.1.1 Рационально организовывать рабочее место, соблюдать правила санитарии и гигиены, требования безопасности				
	У 3.1.1.2 Проводить дезинфекцию и стерилизацию инструментов и расходных материалов				
	У 3.1.1.3 Проводить санитарно-гигиеническую, бактерицидную обработку рабочего места				
	У 3.1.1.4 Проводить диагностику состояния кожи головы и волос, выявлять потребности клиента				
	У 3.1.1.5 Использовать оборудование, приспособления, инструменты в соответствии с правилами эксплуатации				
	У 3.1.1.6 Выполнять мытье головы в соответствии с технологией				
	У 3.1.1.7 Владеть приемами массажа головы				
	У 3.1.1.3 Применять различные маски и бальзамы для волос				
	У 3.1.1.3 Подбирать индивидуальные программы по уходу за волосами				

Необходимые знания	3 3.1.1.1 Психология общения и профессиональная этика парикмахера
	3 3.1.1.2 Правила, современные формы и методы обслуживания потребителя
	3 3.1.1.3 Анатомические особенности, пропорции и пластика головы
	3 3.1.1.4 Структура, состав и физические свойства волос
	3 3.1.1.5 Типы, виды и формы волос
	3 3.1.1.6 Состав и свойства профессиональных препаратов для мытья головы, для профилактического ухода за волосами
	3 3.1.1.7 Нормы расхода препаратов и материалов для мытья головы
	3 3.1.1.8 Технология мытья головы
	3 3.1.1.9 Приемы массажа головы
	3 3.1.1.10 Показания и противопоказания выполнения массажа головы
	3 3.1.1.11 Санитарно-эпидемиологические требования к размещению, устройству, оборудованию, содержанию и режиму работы организаций коммунально-бытового назначения, оказывающих парикмахерские и косметические услуги

3.1.2. Трудовая функция

Наименование	Выполнение классических женских, мужских, детских стрижек и комбинированных укладок волос различными инструментами и способами	Код	A/02.4	Уровень (подуровень) квалификации	4
Трудовые действия	ТД 3.1.2.1 Подготовительные и заключительные работы по обслуживанию клиентов				
	ТД 3.1.2.2 Визуальный осмотр, оценка состояния поверхности кожи и волос клиента, определение типа и структуры волос				
	ТД 3.1.2.3 Определение и подбор по согласованию с клиентом способа выполнения классической стрижки и (или) укладки волос				
	ТД 3.1.2.4 Подбор профессиональных инструментов и материалов для выполнения стрижек и укладок волос				
	ТД 3.1.2.5 Выполнение классических моделей мужской, женской, детской стрижки на коротких, средних, длинных волосах				
	ТД 3.1.2.6 Выполнение укладок волос различными инструментами и способами				
	ТД 3.1.2.7 Консультирование клиента по выполнению укладки волос в домашних условиях				
Необходимые умения	У 3.1.2.1 Рационально организовывать рабочее место, соблюдать правила санитарии и гигиены, требования безопасности				

	У 3.1.2.2 Проводить дезинфекцию и стерилизацию инструментов и расходных материалов
	У 3.1.2.3 Проводить санитарно-гигиеническую, бактерицидную обработку рабочего места
	У 3.1.2.4 Проводить диагностику состояния кожи головы и волос, выявлять потребности клиента
	У 3.1.2.5 Использовать оборудование, приспособления, инструменты в соответствии с правилами эксплуатации и технологией стрижки, укладки
	У 3.1.2.6 Соблюдать техники выполнения классических стрижек волос различной длины
	У 3.1.2.7 Владеть методами выполнения укладок горячим и холодным способом, при помощи бигуди и зажимов
	У 3.1.2.8 Применять стайлинговые средства для укладки волос
	У 3.1.2.9 Обсуждать с клиентом качество выполненной услуги
Необходимые знания	З 3.1.2.1. Психология общения и профессиональная этика парикмахера
	З 3.1.2.2 Правила, современные формы и методы обслуживания потребителя
	З 3.1.2.3 Анатомические особенности, пропорции и пластика головы
	З 3.1.2.4 Структура, состав и физические свойства волос
	З 3.1.2.5 Типы, виды и формы волос
	З 3.1.2.6 Устройство, правила эксплуатации и хранения применяемого оборудования, инструментов
	З 3.1.2.7 Состав и свойства профессиональных препаратов для укладки волос
	З 3.1.2.8 Техники выполнения классических стрижек волос различной длины
	З 3.1.2.9 Норма расхода препаратов и материалов на выполнение стрижки, укладки
	З 3.1.2.10 Методы выполнения укладки горячим, холодным способом
	З 3.1.2.11 Метод выполнения укладки волос при помощи бигуди и зажимов
	З 3.1.2.12 Правила оказания первой помощи
	З 3.1.2.13 Санитарно-эпидемиологические требования к размещению, устройству, оборудованию, содержанию и режиму работы организаций коммунально-бытового назначения, оказывающих парикмахерские и косметические услуги

3.1.3. Трудовая функция

Наименование	Химическая завивка волос классическим методом	Код	А/03.4	Уровень (подуровень) квалификации	4
---------------------	------------------------------------------------------	------------	---------------	------------------------------------------	----------

Трудовые действия	ТД 3.1.3.1 Подготовительные и заключительные работы по обслуживанию клиентов
	ТД 3.1.3.2 Визуальный осмотр, оценка состояния поверхности кожи и волос клиента, определение типа и структуры волос
	ТД 3.1.3.3 Определение и подбор по согласованию с клиентом способа выполнения химической завивки волос
	ТД 3.1.3.4 Подбор профессиональных инструментов, материалов и состава для химической завивки волос
	ТД 3.1.2.5 Выполнение классической химической завивки и химического выпрямления волос
	ТД 3.1.2.6 Консультирование клиента по уходу и восстановлению волос после химической завивки
Необходимые умения	У 3.1.3.1 Рационально организовывать рабочее место, соблюдать правила санитарии и гигиены, требования безопасности
	У 3.1.3.2 Проводить дезинфекцию и стерилизацию инструментов и расходных материалов
	У 3.1.2.3 Проводить санитарно-гигиеническую, бактерицидную обработку рабочего места
	У 3.1.2.4 Проводить диагностику состояния кожи головы и волос, выявлять потребности клиента
	У 3.1.2.5 Подбирать тип химической завивки и технологию ее выполнения в зависимости от состояния и структуры волос
	У 3.1.2.6. Проводить тест на чувствительность кожи к химическому составу
	У 3.1.2.7 Соблюдать технологию выполнения химической завивки волос
	У 3.1.2.8 Соблюдать технологию выполнения щелочной, кислотной, нейтральной, аминокислотной химической завивки волос
	У 3.1.2.9. Применять различные виды накруток: прикорневую, спиральную, на две коклюшки, на вертикально расположенные коклюшки
	У 3.1.2.10. Соблюдать нормы времени при выполнении химической завивки волос
	У 3.1.2.11. Использовать оборудование, приспособления, инструменты в соответствии с правилами эксплуатации и технологией химической завивки волос
	У 3.1.2.12 Обсуждать с клиентом качество выполненной услуги
	У 3.1.2.13. Производить расчет стоимости услуги
Необходимые знания	З 3.1.2.1. Психология общения и профессиональная этика парикмахера
	З 3.1.2.2 Правила, современные формы и методы обслуживания потребителя
	З 3.1.2.3 Анатомические особенности, пропорции и пластика головы

3 3.1.2.4 Структура, состав и физические свойства волос
3 3.1.2.5 Типы, виды и формы волос
3 3.1.2.6 Устройство, правила эксплуатации и хранения применяемого оборудования, инструментов
3 3.1.2.7 Состав и свойства профессиональных препаратов для укладки волос
3 3.1.2.8. Нормы расхода препаратов и материалов на выполнение химической завивки
3 3.1.2.9. Виды химических завивок
3 3.1.2.10. Технология выполнения химической завивки
3 3.1.2. 11. Нормы времени на выполнение химической завивки
3 3.1.2. 12. Показания и противопоказания к выполнению химической завивки
3 3.1.2. 13 Правила оказания первой помощи
3 3.1.2.14. Санитарно-эпидемиологические требования к размещению, устройству, оборудованию, содержанию и режиму работы организаций коммунально-бытового назначения, оказывающих парикмахерские и косметические услуги

3.1.4. Трудовая функция

Наименование	Окрашивание волос на основе базовых техник	Код	А/04.4	Уровень (подуровень) квалификации	4
Трудовые действия	ТД 3.1.4.1 Подготовительные и заключительные работы по обслуживанию клиентов				
	ТД 3.1.4.2 Визуальный осмотр, оценка состояния поверхности кожи и волос клиента, определение типа и структуры волос				
	ТД 3.1.4.3 Определение и подбор по согласованию с клиентом способа окрашивания волос				
	ТД 3.1.4.4 Подбор профессиональных инструментов, материалов и препаратов для окрашивания волос				
	ТД 3.1.4.5 Окраска волос красителями различных групп				
	ТД 3.1.4.6 Осветление, обесцвечивание, тонирование волос, одноцветная окраска волос, мелирование волос, нейтрализация тона				
	ТД 3.1.4.7. Консультирование клиента по уходу волос после окрашивания				
Необходимые умения	У 3.1.4.1 Рационально организовывать рабочее место, соблюдать правила санитарии и гигиены, требования безопасности				

	У 3.1.4.2 Проводить дезинфекцию и стерилизацию инструментов и расходных материалов
	У 3.1.4.3 Проводить санитарно-гигиеническую, бактерицидную обработку рабочего места
	У 3.1.4.4 Проводить диагностику состояния кожи головы и волос, выявлять потребности клиента
	У 3.1.4.5 Подбирать тип химической завивки и технологию ее выполнения в зависимости от состояния и структуры волос
	У 3.1.4.6. Проводить тест на чувствительность кожи к составу красителей
	У 3.1.4.7 Подбирать краситель в соответствии с пигментом волос
	У 3.1.4.8 Применять различные группы красителей
	У 3.1.4.9. Соблюдать технологию осветления, обесцвечивания, тонирования волос, одноцветной окраски волос, мелирования волос, нейтрализации тона волос
	У 3.1.4.10. Соблюдать нормы времени при окрашивании волос
	У 3.1.4.11. Использовать оборудование, приспособления, инструменты в соответствии с правилами эксплуатации и технологией окрашивания волос
	У 3.1.4.12 Обсуждать с клиентом качество выполненной услуги
	У 3.1.4.13. Производить расчет стоимости услуги
Необходимые знания	З 3.1.4.1. Психология общения и профессиональная этика парикмахера
	З 3.1.2.2 Правила, современные формы и методы обслуживания потребителя
	З 3.1.4 .3 Анатомические особенности, пропорции и пластика головы
	З 3.1.4.4 Структура, состав и физические свойства волос
	З 3.1.4.5 Типы, виды и формы волос
	З 3.1.4.6 Устройство, правила эксплуатации и хранения применяемого оборудования, инструментов
	З 3.1.4.7. Состав и свойства красителей, их основные группы
	З 3.1.4.8 Нормы расхода препаратов и материалов на выполнение окрашивания волос
	З 3.1.4.9. Основные виды окрашивания волос
	З 3.1.4.10. Технология окрашивания волос
	З 3.1.4.11. Техника выполнения осветления, обесцвечивания, тонирования волос, одноцветной окраски волос, мелирования волос, нейтрализации тона волос
	З 3.1.4. 12. Нормы времени на выполнение окрашивания волос
	З 3.14. 13. Показания и противопоказания к окрашиванию волос
	З 3.1.4. 14. Правила оказания первой помощи

	3 3.1.4.15. Санитарно-эпидемиологические требования к размещению, устройству, оборудованию, содержанию и режиму работы организаций коммунально-бытового назначения, оказывающих парикмахерские и косметические услуги
--	-----------------------------------------------------------------------------------------------------------------------------------------------------------------------------------------------------------------------

3.1.5. Трудовая функция

Наименование	Выполнение классических причесок на волосах различной длины	Код	A/05.4	Уровень (подуровень) квалификации	4
Трудовые действия	ТД 3.1.5.1 Подготовительные и заключительные работы по обслуживанию клиентов				
	ТД 3.1.5.2 Визуальный осмотр, оценка состояния поверхности кожи и волос клиента, определение типа и структуры волос				
	ТД 3.1.5.3. Определение и подбор по согласованию с клиентом способа окрашивания волос				
	ТД 3.1.5.4 Подбор профессиональных инструментов, препаратов и приспособлений для причесок				
	ТД 3.1.5.5. Выполнение причесок с моделирующими элементами				
	ТД 3.1.5.6. Плетение афрокосичек, французских косичек				
Необходимые умения	У 3.1.5.1 Рационально организовывать рабочее место, соблюдать правила санитарии и гигиены, требования безопасности				
	У 3.1.5.2 Проводить дезинфекцию и стерилизацию инструментов и расходных материалов				
	У 3.1.5.3 Проводить санитарно-гигиеническую, бактерицидную обработку рабочего места				
	У 3.1.5.4 Проводить диагностику состояния кожи головы и волос, выявлять потребности клиента				
	У 3.1.5.5 Выполнять различные элементы причесок: волна, букли, валик, локон, кок, пробор, косы, хвост, жгут, узел, каракулевый жгут				
	У 3.1.5.6. Владеть техниками плетения афрокосичек, французских косичек				
	У 3.1.5.7 Применять украшения и аксессуары для волос				
	У 3.1.5.8 Использовать оборудование, приспособления, инструменты в соответствии с правилами эксплуатации и техниками выполнения причесок				
	У 3.1.5.9. Обсуждать с клиентом качество выполненной услуги				
	У 3.1.5.10. Производить расчет стоимости услуги				
Необходимые знания	З 3.1.5.1. Психология общения и профессиональная этика парикмахера				
	З 3.1.5.2 Правила, современные формы и методы обслуживания потребителя				

3 3.1.5.3	Устройство, правила эксплуатации и хранения применяемого оборудования, инструментов
3 3.1.5.4.	Анатомические особенности, пропорции и пластика головы
3 3.1.5.5.	Структура, состав и физические свойства волос
3 3.1.5.6.	Типы, виды и формы волос
3 3.1.5.7.	Основные виды классических причесок
3 3.1.5.8.	Технология выполнения прически
3 3.1.5.9.	Техника выполнения волн, буклей, валика, локона, кока, пробора, кос, хвоста, жгута, узла, каракулевого жгута
3 3.1.5.10.	Техника плетения афрокосичек, французских косичек
3 3.1.5. 11.	Правила оказания первой помощи
3 3.1.5.12.	Санитарно-эпидемиологические требования к размещению, устройству, оборудованию, содержанию и режиму работы организаций коммунально-бытового назначения, оказывающих парикмахерские и косметические услуги

3.1.6. Трудовая функция

Наименование	Оформление усов, бороды, бакенбард классическим методом	Код	А/06.4	Уровень (подуровень) квалификации	4
Трудовые действия	ТД 3.1.6.1. Подготовительные и заключительные работы по обслуживанию клиентов				
	ТД 3.1.6.2. Визуальный осмотр, оценка состояния поверхности кожи и волосяного покрова клиента				
	ТД 3.1.6.3. Определение и подбор по согласованию с клиентом способа выполнения парикмахерской услуги				
	ТД 3.1.6.4. Подбор профессиональных инструментов, препаратов и приспособлений для стрижки и оформления усов, бороды, бакенбард				
	ТД 3.1.6.5. Окантовка и стрижка усов, бороды, бакенбард				
	ТД 3.1.6.6. Завивка, оттяжка и бритье усов, бороды, бакенбард				
Необходимые умения	У 3.1.6.1 Рационально организовывать рабочее место, соблюдать правила санитарии и гигиены, требования безопасности				
	У 3.1.6.2 Проводить дезинфекцию и стерилизацию инструментов и расходных материалов				
	У 3.1.6.3 Проводить санитарно-гигиеническую, бактерицидную обработку рабочего места				
	У 3.1.6.4 Проводить диагностику состояния кожи лица или головы, выявлять потребности клиента				

	У 3.1.6.5 Соблюдать техники выполнения окантовки и стрижки усов, бороды, бакенбард
	У 3.1.6.6. Соблюдать техники выполнения завивки, оттяжки и бритья усов, бороды, бакенбард
	У 3.1.6.7 Использовать оборудование, приспособления, инструменты в соответствии с правилами эксплуатации и техниками окантовки и стрижки усов, бороды, бакенбард
	У 3.1.6.8. Обсуждать с клиентом качество выполненной услуги
	У 3.1.6.9. Производить расчет стоимости услуги
Необходимые знания	З 3.1.6.1. Психология общения и профессиональная этика парикмахера
	З 3.1.6.2 Правила, современные формы и методы обслуживания потребителя
	З 3.1.6.3 Устройство, правила эксплуатации и хранения применяемого оборудования, инструментов
	З 3.1.6.4. Нормы расхода препаратов и материалов при оформлении усов, бороды, бакенбард
	З 3.1.6.5. Анатомические особенности лица
	З 3.1.6.6. Структура, состав и физические свойства волос
	З 3.1.6.7. Типы, виды и формы волос
	З 3.1.6.8. Состав и свойства профессиональных препаратов для бритья
	З 3.1.6.9. Формы усов, бороды, бакенбард
	З 3.1.6.10. Технология выполнения стрижки усов, бороды, бакенбард
	З 3.1.6.11. Техника выполнения завивки, оттяжки и бритья усов, бороды, бакенбард
	З 3.1.6.12 Нормы времени на выполнение услуг по оформлению усов, бороды, бакенбард
	З 3.1.6. 13. Правила оказания первой помощи
	З 3.1.6.14 Санитарно-эпидемиологические требования к размещению, устройству, оборудованию, содержанию и режиму работы организаций коммунально-бытового назначения, оказывающих парикмахерские и косметические услуги

II. ЗАДАНИЕ КВАЛИФИКАЦИОННОГО ЭКЗАМЕНА ДЛЯ ТЕОРЕТИЧЕСКОГО ЭТАПА

**по обобщенной трудовой функции «Предоставление типовых парикмахерских
услуг»**

2.1 Описание заданий экзамена

2.1.1 Тестовые задания сформированы в соответствии с проверяемыми декомпозициями трудовых функций

Знания, умения в соответствии с требованиями к квалификации, на соответствие которым проводится оценка квалификации	Критерии оценки квалификации	Тип и N задания
1. Правила, современные формы и методы обслуживания потребителя	2 балла за правильное выполненное задания	Задание с выбором ответа № 1, Задание с выбором ответа № 2
2. Анатомические особенности, пропорции и пластика головы	1 балл за правильное выполненное задания	Задание на установление соответствия № 3
3. Структура, состав и физические свойства волос	1 балл за правильное выполненное задания	Задание на установление соответствия № 4
4. Типы, виды и форма волос	2 балла за правильное выполненное задания	Задание на установление последовательности № 5, Задание с открытым ответом № 6
5. Санитарно-эпидемиологические требования к размещению, устройству, оборудованию, содержанию и режиму работы организаций коммунально-бытового назначения, оказывающих парикмахерские и косметические услуг	4 балла за правильное выполненное задания	Задание с открытым ответом № 7, Задание с выбором ответа № 8, Задание с выбором ответа № 9, Задание на установление последовательности № 10
6. Правила оказания первой помощи	2 балла за правильное выполненное задания	Задание с выбором ответа № 11, Задание на установление последовательности № 12
7. Состав и свойства профессиональных препаратов для мытья головы, для профилактического ухода за волосами	2 балла за правильное выполненное задания	Задание с выбором ответа № 13, Задание на установление соответствия № 14
8.Технология мытья головы	1 балл за правильное выполненное задания	Задание на установление последовательности № 15
9.Приемы массажа головы	1 балл за правильное выполненное задания	Задание на установление последовательности № 16
10. Показания и противопоказания выполнения массажа головы	1 балл за правильное выполненное задания	Задание с выбором ответа № 17

11. Состав и свойства профессиональных препаратов для укладки волос	1 балл за правильное выполненное задания	Задание с открытым ответом № 18
12. Техники выполнения классических стрижек волос различной длины	3 балла за правильное выполненное задания	Задание на установление соответствия № 19, Задание с открытым ответом № 20, Задание на установление соответствия № 21
13. Методы выполнения укладки горячим, холодным способом	1 балл за правильное выполненное задания	Задание на установление соответствия № 22
14. Метод выполнения укладки волос при помощи бигуди и зажимов	1 балл за правильное выполненное задания	Задание на установление соответствия № 23
15. Состав, свойства и сроки годности препаратов для химической завивки	1 балл за правильное выполненное задания	Задание с выбором ответа № 24
16. Виды химических завивок	1 балл за правильное выполненное задания	Задание с выбором ответа № 25
17. Технология выполнения химической завивки	2 балла за правильное выполненное задания	Задание на установление последовательности № 26, Задание на установление соответствия № 27
18. Нормы времени на выполнение химической завивки	1 балл за правильное выполненное задания	Задание с открытым ответом № 28
19. Показания и противопоказания к выполнению химической завивки	1 балл за правильное выполненное задания	Задание с выбором ответа № 29
20. Состав и свойства красителей, их основные группы	1 балл за правильное выполненное задания	Задание на установление последовательности № 30
21. Основные виды окрашивания волос	1 балл за правильное выполненное задания	Задание на установление соответствия № 31
22. Технология окрашивания волос	2 балла за правильное выполненное задания	Задание на установление последовательности № 32, Задание с открытым ответом № 33
23. Техника выполнения осветления, обесцвечивания, тонирования волос, одноцветной окраски волос, мелирования волос, нейтрализации тона волос	2 балла за правильное выполненное задания	Задание с открытым ответом № 34, Задание с выбором ответа № 35
24. Нормы времени на выполнение окрашивания волос	1 балл за правильное выполненное задания	Задание с выбором ответа № 36
25. Показания и противопоказания к окрашиванию волос	1 балл за правильное выполненное задания	Задание с выбором ответа № 37
26. Основные виды классических причесок	1 балл за правильное выполненное задания	Задание с открытым ответом № 38
27. Технология выполнения прически	1 балл за правильное выполненное задания	Задание с открытым ответом № 39
28. Техника выполнения волн, буклей, валика, локона, кока, пробора, кос, хвоста, жгута, узла, каракулевого жгута	1 балл за правильное выполненное задания	Задание на установление последовательности № 40
29. Состав и свойства профессиональных препаратов для бритья	1 балл за правильное выполненное задания	Задание с выбором ответа № 41
30. Формы усов, бороды, бакенбард	1 балл за правильное выполненное задания	Задание на установление соответствия № 42

31. Технология выполнения стрижки усов, бороды, бакенбард	1 балл за правильное выполненное задания	Задание на установление соответствия № 43
32. Техника выполнения завивки, оттяжки и бритья усов, бороды, бакенбард	1 балл за правильное выполненное задания	Задание с открытым ответом № 44
	44 ,балла	

Варианты тестовых заданий представлены в Приложении А-1.

Форма вопроса «одиночный выбор» - вопрос закрытой формы с выбором одного варианта ответа состоит из неполного утверждения с одним ключевым элементом и множеством допустимых заключений, одно из которых является правильным.

Форма вопроса «множественный выбор» - вопрос закрытой формы с выбором нескольких вариантов ответа состоит из неполного утверждения с несколькими ключевым элементами и множеством допустимых заключений, несколько из которых являются правильными.

Форма вопроса «установление правильной последовательности» - вопрос на установление правильной последовательности состоит из однородных элементов некоторой группы и четкой формулировки критерия упорядочения этих элементов.

Форма вопроса «установление соответствия» - вопрос на установление соответствия состоит из нескольких групп элементов и четкой формулировки критерия выбора соответствия между ними. Соответствие устанавливается по принципу 1:1, но не более 1:4 (одному элементу первой группы соответствует от одного до четырех элемент второй группы). Внутри каждой группы все элементы однородные.

Выполнение задания «Тестирование» могут реализовываться посредством применения прикладных компьютерных программ, что обеспечивает возможность генерировать для каждого участника уникальную последовательность заданий, содержащую требуемое количество вопросов из каждого раздела и исключающую возможность повторения заданий.

При выполнении задания «Тестирование» обучающемуся предоставляется возможность в течение всего времени, отведенного на выполнение задания, вносить

изменения в свои ответы, пропускать ряд вопросов с возможностью последующего возврата к пропущенным заданиям

Общая информация по структуре заданий для теоретического этапа профессионального экзамена: количество заданий с выбором ответа: 14;

количество заданий с открытым ответом: 10;

количество заданий на установление соответствия: 11;

количество заданий на установление последовательности: 9.

Время выполнения заданий для теоретического этапа экзамена: 80 минут

III. ОЦЕНКА РЕЗУЛЬТАТОВ ТЕОРЕТИЧЕСКОГО ЭТАПА

3.1 В ходе оценки заданий квалификационного экзамена используются эталоны ответов, на теоретическом этапе – решение тестового задания

3.2 Шкала перевода баллов в оценку:

% выполнения	Количество баллов	Оценка
100 - 85	37 – 44	отлично
84 - 75	36 – 33	хорошо
74 - 65	32 - 28	удовлетворительно
Меньше 64 %	27 баллов и ниже	неудовлетворительно

Вариант соискателя формируется из случайно подбираемых заданий в соответствии со спецификацией. Всего 44 задания. Вариант соискателя содержит - 30 - 40 заданий. Баллы, полученные за выполненное задание, суммируются. Максимальное количество баллов – 44. Решение о допуске к практическому этапу экзамена принимается при условии достижения набранной суммы баллов от 28 и более.

IV. ЗАДАНИЕ КВАЛИФИКАЦИОННОГО ЭКЗАМЕНА ДЛЯ ПРАКТИЧЕСКОГО ЭТАПА

4.1. Тип задания

Практико-ориентированное задание на выполнение локальной профессиональной задачи в модельных условиях по обобщенной трудовой функции «Предоставление парикмахерских услуг» предполагает:

1. Задание на выполнение трудовых функций в реальных или модельных условиях.

Задание: Подготовьте рабочее место парикмахера, выполните окрашивание в технике осветления волос, классическую женскую стрижку на среднюю длину волос, подходящую по анатомическим особенностям клиенту, укладку горячим способом, применяя стайлинговые средства. Обсудите с клиентом полученный результат, его удовлетворенность парикмахерской услугой.

Условия выполнения задания:

1. Место выполнения задания: салон красоты/модельные условия
2. Время выполнения задания: 180 мин.

2. Задание на выполнение трудовых функций в реальных или модельных условиях.

Задание: Подготовьте рабочее место парикмахера, выполните окрашивание в технике обесцвечивания и тонирование волос, нейтрализацию нежелательного тона волос, укладку горячим способом, изменяя природную текстуру волоса. Обсудите с клиентом полученный результат, его удовлетворенность парикмахерской услугой.

Условия выполнения задания:

1. Место выполнения задания: салон красоты/модельные условия
2. Время выполнения задания: 180 мин.

3. Задание на выполнение трудовых функций в реальных или модельных условиях.

Задание: Подготовьте рабочее место парикмахера. Выполните окрашивание в технике одноцветной окраски волос, классическую женскую стрижку на среднюю длину волос, подходящую по анатомическим особенностям клиенту, укладку холодным способом при помощи бигуди и зажимов. Обсудите с клиентом полученный результат, его удовлетворенность парикмахерской услугой

Условия выполнения задания:

1. Место выполнения задания: салон красоты/модельные условия

2. Время выполнения задания: 180 мин.

4. Задание на выполнение трудовых функций в реальных или модельных условиях.

Задание: Подготовьте рабочее место парикмахера. Выполните окрашивание в технике мелирование волос с последующим тонированием и нейтрализацией нежелательного тона волос, классическую женскую стрижку на длинные волосы, подходящую по анатомическим особенностям клиенту, укладку горячим способом, применяя стайлинговые средства. Обсудите с клиентом полученный результат, его удовлетворенность парикмахерской услугой

Условия выполнения задания:

1. Место выполнения задания: салон красоты/модельные условия

2. Время выполнения задания: 180 мин.

5. Задание на выполнение трудовых функций в реальных или модельных условиях.

Задание: Подготовьте рабочее место парикмахера. Выполните окрашивание в технике одноцветной окраски волос, массаж головы, классическую короткую мужскую стрижку, подходящую по анатомическим особенностям клиенту, укладку горячим способом, применяя стайлинговые средства. Обсудите с клиентом полученный результат, его удовлетворенность парикмахерской услугой.

6.Задание на выполнение трудовых функций в реальных или модельных условиях.

Задание: Подготовьте рабочее место парикмахера. Проведите процедуру по профилактическому уходу за волосами, выполните мытье и массаж головы, классическую короткую мужскую стрижку, окантовку и стрижку усов, бороды, бакенбард, укладку горячим способом, применяя стайлинговые средства. Обсудите с клиентом полученный результат, его удовлетворенность парикмахерской услугой.

Условия выполнения задания:

1. Место выполнения задания: салон красоты/модельные условия

2. Время выполнения задания: 180 мин.

7. Задание на выполнение трудовых функций в реальных или модельных условиях.

Задание: Подготовьте рабочее место парикмахера. Выполните мытье и массаж головы, классическую химическую завивку на среднюю длину волос, применяя прикорневой вид накрутки волос, укладку горячим способом, применяя стайлинговые средства. Проконсультируйте клиента по уходу и восстановлению волос после химической завивки. Обсудите с клиентом полученный результат, его удовлетворенность парикмахерской услугой

Условия выполнения задания:

1. Место выполнения задания: салон красоты/модельные условия
2. Время выполнения задания: 180 мин.

8.Задание на выполнение трудовых функций в реальных или модельных условиях.

Задание: Подготовьте рабочее место парикмахера. Выполните мытье и массаж головы, укладку горячим способом, применяя стайлинговые средства, прическу на среднюю длину волос, используя различные элементы причесок: валик, букли, локон, кок, пробор, косы, хвост, жгут, узел, каракулевый жгут. Обсудите с клиентом полученный результат, его удовлетворенность парикмахерской услугой.

Условия выполнения задания:

1. Место выполнения задания: салон красоты/модельные условия
2. Время выполнения задания: 180 мин.

9. Задание на выполнение трудовых функций в реальных или модельных условиях.

Задание: Подготовьте рабочее место парикмахера. Выполните мытье и массаж головы, укладку горячим способом применяя стайлинговые средства, прическу на среднюю длину волос, используя различные элементы причесок: валик, букли, локон, кок, пробор, косы, хвост, жгут, узел, каракулевый жгут, обсудите с клиентом полученный результат, его удовлетворенность парикмахерской услугой.

Условия выполнения задания:

1. Место выполнения задания: салон красоты/модельные условия

2. Время выполнения задания: 180 мин.

10. Задание на выполнение трудовых функций в реальных или модельных условиях.

Задание: Подготовьте рабочее место парикмахера. Выполните мытье головы, укладку горячим способом, применяя стайлинговые средства, прическу на длинные волосы, используя различные элементы причесок: валик, букли, локон, кок, пробор, косы, хвост, жгут, узел, каракулевый жгут. Обсудите с клиентом полученный результат, его удовлетворенность парикмахерской услугой.

Условия выполнения задания:

1. Место выполнения задания: салон красоты/модельные условия
2. Время выполнения задания: 180 мин.

V. РЕГЛАМЕНТ ПРОВЕДЕНИЯ КВАЛИФИКАЦИОННОГО ЭКЗАМЕНА ДЛЯ ПРАКТИЧЕСКОГО ЭТАПА

5.1 Техника безопасности и охрана труда

В ходе проведения экзамена необходимо руководствоваться следующими нормативными документами, регламентирующими технику безопасности и требования к охране труда при проведении работ, соответствующих заданному виду деятельности, а также реальных условий работы экзаменуемых:

- Техника безопасности по компетенции 29 Парикмахерское искусство, включающая в себя инструкции по охране труда для обучающихся (экзаменуемых) и экспертов (экзаменаторов):

- Общие требования охраны труда
- . Время начала и окончания проведения экзаменационных заданий, нахождение посторонних лиц на площадке
- Требования охраны труда перед началом работы, включающие требования к подготовке инструмента и оборудования к работе
- Требования охраны труда во время работы, включающие требования безопасности при использовании инструмента и оборудования
- . Вредные и опасные факторы во время выполнения экзаменационных заданий и нахождение на территории проведения экзамена
- . Основные требования санитарии и личной гигиены

- Средства индивидуальной и коллективной защиты, необходимость их использования
 - Порядок действий при плохом самочувствии или получении травмы.
- Правила оказания первой помощи
- Действия при возникновении чрезвычайной ситуации, ознакомление со схемой эвакуации и пожарными выходами
 - Требования охраны труда по окончанию работ
 - Приказ Федеральной службы по надзору в сфере защиты прав потребителей и благополучия человека № 402 от 20.05.2005 г. «О личной медицинской книжке и санитарном паспорте»;
 - Приказ Министерства здравоохранения и социального развития Российской Федерации № 302н1 от 12.04.2011 г. «Об утверждении перечней вредных и (или) опасных производственных факторов и работ, при выполнении которых проводятся обязательные предварительные и периодические медицинские осмотры (обследования), и Порядка проведения обязательных предварительных и периодических медицинских осмотров (обследований) работников, занятых на тяжелых работах и на работах с вредными и (или) опасными условиями труда».

5.2. Сдача экзамена не достигшими совершеннолетия лицами

Продолжительность рабочего времени обучающихся при выполнении заданий квалификационного экзамена должна соответствовать времени, отведенному учебным планом и не превышать продолжительность рабочего дня, установленного трудовым законодательством для соответствующих категорий работников.

Выполнение производственного (физического) труда для обучающихся в возрасте до 16 лет – не более 24 часов в неделю (4 часа в день); в возрасте от 16 до 18 лет – не более 36 часов в неделю (6 часов в день) при 6 дневной рабочей неделе.

5.3. Материально-техническое обеспечение экзамена

Место для проведения экзамена: учебные лаборатории, соответствующее требованиям СНиП к производственным помещениям.

Набор технических средств и расходных материалов для одного экзаменуемого представлен в Приложении Б, обеспечивающий полную организацию рабочего места в учебной лаборатории.

К выполнению заданий экзамена практико-ориентированного допускаются обучающиеся имеющие, комплект специальной одежды, в соответствии с санитарными требованиями:

- обувь закрытая, без высоких каблуков на нескользкой подошве;
- фартук рабочий;
- пеньюар для клиента;
- перчатки при работе с химическими препаратами;
- маска медицинская (обязательно для возрастной группы менее 18 лет)

Запрещено использование экзаменуемым собственных технических средств, инструмента и других средств, позволяющих выполнять задания КЭ качественно более просто, значительно усложнять процесс или влиять на валидность его результата каким-либо способом.

5.4. Кадровое обеспечение оценочных мероприятий

5.4.1 Состав экзаменационной комиссии формируется из 3-х человек:

№ п/п	Член экзаменационной комиссии	Требования к квалификации	Обязанности
1	Председатель экзаменационной комиссии, представитель из числа работодателей	Высшее образование по профилю специальности, осуществление соответствующего Профессиональному модулю вида профессиональной деятельности	Оценка качества выполнения заданий в соответствии с критериями оценки заявленного задания
2	Преподаватель специальных дисциплин, осуществляющий ведение МДК в рамках данного ПМ	Квалификация педагогических работников образовательной организации должна отвечать квалификационным требованиям, указанным в профессиональном стандарте «Педагог профессионального обучения, профессионального образования и дополнительного профессионального образования», утвержденном приказом Министерства труда и социальной защиты Российской Федерации от 8 сентября 2015 г. № 608н.	Оценка качества выполнения заданий в соответствии с критериями оценки заявленного задания

		Наличие свидетельства о праве оценки выполнения заданий демонстрационного экзамена;	
3	Мастер производственного обучения (руководитель практики), осуществляющий ведение практики по ПМ	Квалификация педагогических работников образовательной организации должна отвечать квалификационным требованиям, указанным в профессиональном стандарте «Педагог профессионального обучения, профессионального образования и дополнительного профессионального образования», утвержденном приказом Министерства труда и социальной защиты Российской Федерации от 8 сентября 2015 г. № 608н. Наличие документов, подтверждающих получение дополнительного профессионального образования по программам повышения квалификации, в том числе в форме стажировки в организациях, направление деятельности которых соответствует области профессиональной деятельности, входящей в состав укрупненной группы специальностей 43.00.00 «Сервис и туризм», по направлению подготовки 43.02.13 Технология парикмахерского искусства (не реже 1 раза в 3 года с учетом расширения спектра профессиональных компетенций). Наличие свидетельства о праве оценки выполнения заданий демонстрационного экзамена;	Оценка качества выполнения заданий в соответствии с критериями оценки заявленного задания

5.4.2 Общее руководство и контроль за ходом выполнения экзамена осуществляет мастер производственного обучения /руководитель практики), который:

- осуществляет общее организационно-методическое сопровождение подготовки КЭ, формирует план мероприятий по подготовке и проведению экзамена;
- обеспечивает оснащение площадки для проведения КЭ оборудованием, инструментами и материалами, в соответствии с требованиями к материально-техническому обеспечению экзамена;
- обеспечивает подготовку документации организации и проведения КЭ по обобщенной трудовой функции «Предоставление парикмахерских услуг» Организация деятельности ЭК осуществляется председателем ЭК.

На время проведения экзамена назначается Технический эксперт, отвечающий за техническое состояние оборудования и соблюдение всеми присутствующими на площадке лицами правил и норм охраны труда и техники безопасности.

5.4.3 Члены экзаменационной комиссии при оценке выполнения экзаменационных заданий обязаны демонстрировать необходимый уровень профессионализма, честности и беспристрастности.

5.4.4 Выполненные экзаменационные задания оцениваются в соответствии со схемой начисления баллов, разработанными на основании профессионального стандарта (*Парикмахер*, уровень квалификации – 4), характеристик компетенции 29 Парикмахерское искусство, определяемых техническим описанием. Процедура оценивания результатов выполнения экзаменационных заданий осуществляется в соответствии с правилами, установленными для проведения независимой оценки квалификации, для оценки конкурсных заданий региональных чемпионатов «Молодые профессионалы» (WorldSkills Russia), включая использование собственной формы оценочных ведомостей для фиксации выставленных оценок и/или баллов вручную.

5.4.5 Результаты КЭ подводятся путем сложение итоговой оценки каждого из 3-х членов экзаменационной комиссии и выведении среднего балла, который в свою очередь переводится в оценку.

5.4.6 Решение ЭК оформляется протоколом, который подписывается председателем ЭК и членами ЭК. В протоколе записываются: итоговая оценка за КЭ и количество набранных баллов.

5.4.7 Результаты победителей и призеров чемпионатов профессионального мастерства, проводимых союзом Ворлдскиллс либо международной организацией «WorldSkills International», осваивающих образовательные программы среднего профессионального образования, засчитываются в качестве оценки «отлично» по КЭ.

5.5. Организация и проведение экзамена

5.5.1 Выполнение заданий КЭ по обобщенной трудовой функции «Предоставление парикмахерских услуг» осуществляется в течении 1 рабочего дня и составляет 3,5 часа, из них:

- выполнение комплексной парикмахерской услуги - 3 часа

- подготовка и уборка рабочего места 30 минут.

5.5.2 Для всех обучающихся (экзаменуемых) предусмотрен единый вариант выполнения заданий, который предоставляется каждому экзаменуемому в печатном виде

2.5.3 Во время проведения КЭ обеденный перерыв не предусмотрен. В случае возникновения внепланового технического перерыва, время на выполнения заданий увеличивается на его срок.

2.5.4 В случае возникновения несчастного случая или болезни экзаменуемого председателем ЭК незамедлительно принимаются действия по привлечению ответственных лиц для оказания медицинской помощи. Далее принимается решение об отстранении экзаменуемого от дальнейшего участия в экзамене или назначении ему дополнительного времени в пределах времени, предусмотренного планом проведения КЭ.

2.5.5 В случае отстранения экзаменуемого от дальнейшего участия в экзамене ввиду болезни или несчастного случая, ему начисляются баллы за любую завершённую работу.

2.5.6 Вышеуказанные случаи подлежат обязательной регистрации в протоколе учета времени и нештатных ситуаций Приложение Б.

2.5.7 Участник, нарушивший правила поведения на экзамене и чье поведение мешает процедуре проведения экзамена, получает предупреждение с занесением в протокол учета времени и нештатных ситуаций, который подписывается Председателем ЭК и всеми членами ЭК. Потерянное время при этом не компенсируется участнику, нарушившему правило.

2.5.8 После повторного предупреждения участник удаляется с площадки, вносится соответствующая запись в протоколе с подписями Председателя ЭК и всех членов ЭК.

2.5.9 В процессе выполнения заданий экзаменуемые обязаны неукоснительно соблюдать требования ОТ и ТБ. Несоблюдение экзаменуемыми норм и правил ОТ и ТБ может привести к потере баллов в соответствии с критериями оценки. Систематическое и грубое нарушение норм безопасности может привести к

временному или окончательному отстранению экзаменуемого от выполнения экзаменационных заданий.

VI ОЦЕНКА РЕЗУЛЬТАТОВ ЭКЗАМЕНА

6.1 Аспекты оценки по ОТФ «Предоставление парикмахерских услуг»

В ходе оценки заданий КЭ каждый из критериев оценки оценивается как «1» в случае, если задание выполнено верно или как «0» в случае, если задание не выполнено или выполнено не верно.

Трудовые функции, трудовые действия, умения в соответствии с требованиями к квалификации, на соответствие которым проводится оценка	Критерии оценки
<p>1. Окрашивание волос на основе базовых техник</p> <p>2. Мытье и массаж головы, профилактический уход за волосами</p> <p>3. Выполнение классических женских, мужских, детских стрижек и повседневных укладок волос различными инструментами и способами</p>	<p>1) Соответствие подготовки оборудования, инструментов, приспособлений правилам организации рабочего места (ГОСТ Р 51142-98, Приказ АО "Росбытсоюз" от 24 марта 1998 г. N 25 «Об утверждении нормативной документации по услугам парикмахерских»)</p> <p>2) Правильность выбора и использования инструментов и приспособлений при выполнении практического задания (ГОСТ Р 51142-98, СанПиН 2.1.2.2631-10)</p> <p>3) Правильность выбора и использования инструментов и приспособлений при выполнении практического задания (ГОСТ Р 51142-98, СанПиН 2.1.2.2631-10)</p> <p>4) Соблюдение санитарно-гигиенических норм, правил техники безопасности при оказании парикмахерской услуги (СанПиН 2.1.2.2631-10)</p> <p>5) Соблюдение технологии окрашивания волос, мытья волос, женской стрижки, достижение качественных показателей парикмахерской услуги</p> <p>6) Соблюдение культуры взаимодействия</p>

	с клиентом в процессе оказания парикмахерской услуги (Правила бытового обслуживания населения в РФ, утвержденные Постановлением Правительства Российской Федерации от 15 августа 1997 года № 1025) 7) Соблюдение нормы времени на выполнение практического задания
--	-----------------------------------------------------------------------------------------------------------------------------------------------------------------------------------------------------------------------------------------------------------------------

6.2 Описание заданий экзамена

6.2.1 Практико-ориентированное задание сформировано в соответствии проверяемых декомпозиций умений и трудовых действий, представленных в пункте 1.3.

3.2. Обобщенная трудовая функция

Наименование	Предоставление типовых парикмахерских услуг	Код	А	Уровень квалификации	4
--------------	---------------------------------------------	-----	---	----------------------	---

3.1.1. Трудовая функция

Наименование	Мытье и массаж головы, профилактический уход за волосами места	Код	А/01.4	Уровень (подуровень) квалификации	4
Трудовые действия	ТД 3.1.1.1 Подготовительные и заключительные работы по обслуживанию клиентов				
	ТД 3.1.1.2 Визуальный осмотр, оценка состояния поверхности кожи и волос клиента, определение типа и структуры волос				
	ТД 3.1.1.3 Определение и подбор по согласованию с клиентом способа выполнения услуг по уходу за волосами				
	ТД 3.1.1.4 Подбор профессиональных средств для мытья головы с учетом состояния поверхности кожи и волос клиента				
	ТД 3.1.1.5 Выполнение мытья и массажа головы различными способами				
	ТД 3.1.1.6 Проведение процедуры по профилактическому уходу за волосами (в том числе ламинирование волос)				
	ТД 3.1.1.7 Консультирование клиента по подбору профессиональных средств для ухода за волосами в домашних условиях				
Необходимые умения	У 3.1.1.1 Рационально организовывать рабочее место, соблюдать правила санитарии и гигиены, требования безопасности				
	У 3.1.1.2 Проводить дезинфекцию и стерилизацию инструментов и расходных материалов				
	У 3.1.1.3 Проводить санитарно-гигиеническую, бактерицидную обработку рабочего места				

	У 3.1.1.4 Проводить диагностику состояния кожи головы и волос, выявлять потребности клиента
	У 3.1.1.5 Использовать оборудование, приспособления, инструменты в соответствии с правилами эксплуатации
	У 3.1.1.6 Выполнять мытье головы в соответствии с технологией
	У 3.1.1.7 Владеть приемами массажа головы
	У 3.1.1.8 Применять различные маски и бальзамы для волос
	У 3.1.1.9 Подбирать индивидуальные программы по уходу за волосами
Необходимые знания	З 3.1.1.1 Психология общения и профессиональная этика парикмахера
	З 3.1.1.2 Правила, современные формы и методы обслуживания потребителя
	З 3.1.1.3 Анатомические особенности, пропорции и пластика головы
	З 3.1.1.4 Структура, состав и физические свойства волос
	З 3.1.1.5 Типы, виды и формы волос
	З 3.1.1.6 Состав и свойства профессиональных препаратов для мытья головы, для профилактического ухода за волосами
	З 3.1.1.7 Нормы расхода препаратов и материалов для мытья головы
	З 3.1.1.8 Технология мытья головы
	З 3.1.1.9 Приемы массажа головы
	З 3.1.1.10 Показания и противопоказания выполнения массажа головы
	З 3.1.1.11 Санитарно-эпидемиологические требования к размещению, устройству, оборудованию, содержанию и режиму работы организаций коммунально-бытового назначения, оказывающих парикмахерские и косметические услуги

3.1.2. Трудовая функция

Наименование	Выполнение классических женских, мужских, детских стрижек и комбинированных укладок волос различными инструментами и способами	Код	A/02.4	Уровень (подуровень) квалификации	4
Трудовые действия	ТД 3.1.2.1 Подготовительные и заключительные работы по обслуживанию клиентов				
	ТД 3.1.2.2 Визуальный осмотр, оценка состояния поверхности кожи и волос клиента, определение типа и структуры волос				
	ТД 3.1.2.3 Определение и подбор по согласованию с клиентом способа выполнения классической стрижки и (или) укладки волос				
	ТД 3.1.2.4 Подбор профессиональных инструментов и материалов для выполнения стрижек и укладок волос				

	ТД 3.1.2.5 Выполнение классических моделей мужской, женской, детской стрижки на коротких, средних, длинных волосах
	ТД 3.1.2.6 Выполнение укладок волос различными инструментами и способами
	ТД 3.1.2.7. Консультирование клиента по выполнению укладки волос в домашних условиях
Необходимые умения	У 3.1.2.1 Рационально организовывать рабочее место, соблюдать правила санитарии и гигиены, требования безопасности
	У 3.1.2.2 Проводить дезинфекцию и стерилизацию инструментов и расходных материалов
	У 3.1.2.3 Проводить санитарно-гигиеническую, бактерицидную обработку рабочего места
	У 3.1.2.4 Проводить диагностику состояния кожи головы и волос, выявлять потребности клиента
	У 3.1.2.5 Использовать оборудование, приспособления, инструменты в соответствии с правилами эксплуатации и технологией стрижки, укладки
	У 3.1.2.6 Соблюдать техники выполнения классических стрижек волос различной длины
	У 3.1.2.7 Владеть методами выполнения укладок горячим и холодным способом, при помощи бигуди и зажимов
	У 3.1.2.8 Применять стайлинговые средства для укладки волос
	У 3.1.2.9 Обсуждать с клиентом качество выполненной услуги
	У 3.1.2.10 Производить расчет стоимости оказанной услуги
Необходимые знания	З 3.1.2.1 Психология общения и профессиональная этика парикмахера
	З 3.1.2.2 Правила, современные формы и методы обслуживания потребителя
	З 3.1.2.3 Анатомические особенности, пропорции и пластика головы
	З 3.1.2.4 Структура, состав и физические свойства волос
	З 3.1.2.5 Типы, виды и формы волос
	З 3.1.2.6 Устройство, правила эксплуатации и хранения применяемого оборудования, инструментов
	З 3.1.2.7 Состав и свойства профессиональных препаратов для укладки волос
	З 3.1.2.8 Техники выполнения классических стрижек волос различной длины
	З 3.1.2.9 Норма расхода препаратов и материалов на выполнение стрижки, укладки
	З 3.1.2.10 Методы выполнения укладки горячим, холодным способом
	З 3.1.2.11 Метод выполнения укладки волос при помощи бигуди и зажимов
	З 3.1.2.12 Правила оказания первой помощи
	З 3.1.2.13 Санитарно-эпидемиологические требования к размещению, устройству, оборудованию, содержанию и режиму работы организаций

	коммунально-бытового назначения, оказывающих парикмахерские и косметические услуги
--	------------------------------------------------------------------------------------

3.1.3. Трудовая функция

Наименование	Химическая завивка волос классическим методом	Код	А/03.4	Уровень (подуровень) квалификации	4
Трудовые действия	ТД 3.1.3.1 Подготовительные и заключительные работы по обслуживанию клиентов				
	ТД 3.1.3.2 Визуальный осмотр, оценка состояния поверхности кожи и волос клиента, определение типа и структуры волос				
	ТД 3.1.3.3 Определение и подбор по согласованию с клиентом способа выполнения химической завивки волос				
	ТД 3.1.3.4 Подбор профессиональных инструментов, материалов и состава для химической завивки волос				
	ТД 3.1.3.5 Выполнение классических моделей мужской, женской, детской стрижки на коротких, средних, длинных волосах				
	ТД 3.1.3.6 Выполнение классической химической завивки и химического выпрямления волос				
	ТД 3.1.3.7. Консультирование клиента по уходу и восстановлению волос после химической завивки				
Необходимые умения	У 3.1.3.1 Рационально организовывать рабочее место, соблюдать правила санитарии и гигиены, требования безопасности				
	У 3.1.3.2 Проводить дезинфекцию и стерилизацию инструментов и расходных материалов				
	У 3.1.3.3 Проводить санитарно-гигиеническую, бактерицидную обработку рабочего места				
	У 3.1.3.4 Проводить диагностику состояния кожи головы и волос, выявлять потребности клиента				
	У 3.1.3.5 Подбирать тип химической завивки и технологию ее выполнения в зависимости от состояния и структуры волос				
	У 3.1.3.6 Проводить тест на чувствительность кожи к химическому составу				
	У 3.1.3.7 Соблюдать технологию выполнения химической завивки волос				
	У 3.1.3.8 Соблюдать технологию выполнения щелочной, кислотной, нейтральной, аминокислотной химической завивки волос				
	У 3.1.3.9 Применять различные виды накруток: прикорневую, спиральную, на две коклюшки, на вертикально расположенные коклюшки				
	У 3.1.3.10 Соблюдать нормы времени при выполнении химической завивки волос				

	У 3.1.3.11 Использовать оборудование, приспособления, инструменты в соответствии с правилами эксплуатации и технологией химической завивки волос
	У 3.1.3.12 Обсуждать с клиентом качество выполненной услуги
	У 3.1.3.13 Производить расчет стоимости оказанной услуги
Необходимые знания	З 3.1.3.1 Психология общения и профессиональная этика парикмахера
	З 3.1.3.2 Правила, современные формы и методы обслуживания потребителя
	З 3.1.3.3 Анатомические особенности, пропорции и пластика головы
	З 3.1.3.4 Структура, состав и физические свойства волос
	З 3.1.3.5 Типы, виды и формы волос
	З 3.1.3.6 Устройство, правила эксплуатации и хранения применяемого оборудования, инструментов
	З 3.1.3.7 Состав, свойства и сроки годности препаратов для химической завивки
	З 3.1.3.8 Нормы расхода препаратов и материалов на выполнение химической завивки
	З 3.1.3.9 Виды химических завивок
	З 3.1.3.10 Технология выполнения химической завивки
	З 3.1.3.11 Нормы времени на выполнение химической завивки
	З 3.1.3.12 Показания и противопоказания к выполнению химической завивки
	З 3.1.3.13 Правила оказания первой помощи
	З 3.1.3.14 Санитарно-эпидемиологические требования к размещению, устройству, оборудованию, содержанию и режиму работы организаций коммунально-бытового назначения, оказывающих парикмахерские и косметические услуги

3.1.4. Трудовая функция

Наименование	Окрашивание волос на основе базовых техник	Код	А/04.4	Уровень (подуровень) квалификации	4
Трудовые действия	ТД 3.1.4.1 Подготовительные и заключительные работы по обслуживанию клиентов				
	ТД 3.1.4.2 Визуальный осмотр, оценка состояния поверхности кожи и волос клиента, определение типа и структуры волос				
	ТД 3.1.4.3 Определение и подбор по согласованию с клиентом способа окрашивания волос				
	ТД 3.1.4.4 Подбор профессиональных инструментов, материалов и препаратов для окрашивания волос				
	ТД 3.1.4.5. Окраска волос красителями различных групп				

	ТД 3.1.4.6 Осветление, обесцвечивание, тонирование волос, одноцветная окраска волос, мелирование волос, нейтрализация тона
	ТД 3.1.4.7. Консультирование клиента по уходу волос после окрашивания
Необходимые умения	У 3.1.4.1 Рационально организовывать рабочее место, соблюдать правила санитарии и гигиены, требования безопасности
	У 3.1.4.2 Проводить дезинфекцию и стерилизацию инструментов и расходных материалов
	У 3.1.4.3 Проводить санитарно-гигиеническую, бактерицидную обработку рабочего места
	У 3.1.4.4 Проводить диагностику состояния кожи головы и волос, выявлять потребности клиента
	У 3.1.4.5 Подбирать тип химической завивки и технологию ее выполнения в зависимости от состояния и структуры волос
	У 3.1.4.6 Проводить тест на чувствительность кожи к составу красителей
	У 3.1.4.7 Подбирать краситель в соответствии с пигментом волос
	У 3.1.4.8 Применять различные группы красителей
	У 3.1.4.9 Соблюдать технологию осветления, обесцвечивания, тонирования волос, одноцветной окраски волос, мелирования волос, нейтрализации тона волос
	У 3.1.4.10 Соблюдать нормы времени при окрашивании волос
	У 3.1.4.11 Использовать оборудование, приспособления, инструменты в соответствии с правилами эксплуатации и технологией окрашивания волос
	У 3.1.4.12 Обсуждать с клиентом качество выполненной услуги
	У 3.1.4.13 Производить расчет стоимости оказанной услуги
Необходимые знания	З 3.1.4.1 Психология общения и профессиональная этика парикмахера
	З 3.1.4.2 Правила, современные формы и методы обслуживания потребителя
	З 3.1.4.3 Анатомические особенности, пропорции и пластика головы
	З 3.1.4.4 Структура, состав и физические свойства волос
	З 3.1.4.5 Типы, виды и формы волос
	З 3.1.4.6 Устройство, правила эксплуатации и хранения применяемого оборудования, инструментов
	З 3.1.4.7 Состав и свойства красителей, их основные группы
	З 3.1.4.8 Нормы расхода препаратов и материалов на выполнение окрашивания волос
	З 3.1.4.9 Основные виды окрашивания волос
	З 3.1.4.10 Технология окрашивания волос
	З 3.1.4.11 Техника выполнения осветления, обесцвечивания, тонирования волос, одноцветной окраски волос, мелирования волос, нейтрализации тона волос

3 3.1.4.12	Нормы времени на выполнение окрашивания волос
3 3.1.4.13	Показания и противопоказания к окрашиванию волос
3 3.1.4.14	Правила оказания первой помощи
3 3.1.4.15	Санитарно-эпидемиологические требования к размещению, устройству, оборудованию, содержанию и режиму работы организаций коммунально-бытового назначения, оказывающих парикмахерские и косметические услуги

3.1.5. Трудовая функция

Наименование	Выполнение классических причесок на волосах различной длины	Код	A/05.4	Уровень (подуровень) квалификации	4
Трудовые действия	ТД 3.1.5.1	Подготовительные и заключительные работы по обслуживанию клиентов			
	ТД 3.1.5.2	Визуальный осмотр, оценка состояния поверхности кожи и волос клиента, определение типа и структуры волос			
	ТД 3.1.5.3	Определение и подбор по согласованию с клиентом способа окрашивания волос			
	ТД 3.1.5.4	Подбор профессиональных инструментов, препаратов и приспособлений для причесок			
	ТД 3.1.5.5	Выполнение причесок с моделирующими элементами			
	ТД 3.1.5.6	Плетение афрокосичек, французских косичек			
Необходимые умения	У 3.1.5.1	Рационально организовывать рабочее место, соблюдать правила санитарии и гигиены, требования безопасности			
	У 3.1.5.2	Проводить дезинфекцию и стерилизацию инструментов и расходных материалов			
	У 3.1.5.3	Проводить санитарно-гигиеническую, бактерицидную обработку рабочего места			
	У 3.1.5.4	Проводить диагностику состояния кожи головы и волос, выявлять потребности клиента			
	У 3.1.5.5	Выполнять различные элементы причесок: волна, букли, валик, локон, кок, пробор, косы, хвост, жгут, узел, каракулевый жгут			
	У 3.1.5.6	Владеть техниками плетения афрокосичек, французских косичек			
	У 3.1.5.7	Применять украшения и аксессуары для волос			
	У 3.1.5.8	Использовать оборудование, приспособления, инструменты в соответствии с правилами эксплуатации и техниками выполнения причесок			
	У 3.1.5.9	Обсуждать с клиентом качество выполненной услуги			
	У 3.1.5.10	Производить расчет стоимости оказанной услуги			
	3 3.1.5.1	Психология общения и профессиональная этика парикмахера			

Необходимые знания	3 3.1.5.2 Правила, современные формы и методы обслуживания потребителя
	3 3.1.5.3 Анатомические особенности, пропорции и пластика головы
	3 3.1.5.4 Структура, состав и физические свойства волос
	3 3.1.5.5 Типы, виды и формы волос
	3 3.1.5.6 Устройство, правила эксплуатации и хранения применяемого оборудования, инструментов
	3 3.1.5.7 Основные виды классических причесок
	3 3.1.5.8 Технология выполнения прически
	3 3.1.5.9 Техника выполнения волн, бужлей, валика, локона, кока, пробора, кос, хвоста, жгута, узла, каракулевого жгута
	3 3.1.5.10 Техника плетения афрокосичек, французских косичек
	3 3.1.5.11 Правила оказания первой помощи
	3 3.1.5.12 Санитарно-эпидемиологические требования к размещению, устройству, оборудованию, содержанию и режиму работы организаций коммунально-бытового назначения, оказывающих парикмахерские и косметические услуги

3.1.6. Трудовая функция

Наименование	Оформление усов, бороды, бакенбард классическим методом	Код	А/06.4	Уровень (подуровень) квалификации	4
Трудовые действия	ТД 3.1.6.1 Подготовительные и заключительные работы по обслуживанию клиентов				
	ТД 3.1.6.2 Визуальный осмотр, оценка состояния поверхности кожи и волосяного покрова клиента				
	ТД 3.1.6.3 Определение и подбор по согласованию с клиентом способа выполнения парикмахерской услуги				
	ТД 3.1.6.4 Подбор профессиональных инструментов, препаратов и приспособлений для стрижки и оформления усов, бороды, бакенбард				
	ТД 3.1.6.5. Окантовка и стрижка усов, бороды, бакенбард				
	ТД 3.1.6.6 Завивка, оттяжка и бритье усов, бороды, бакенбард				
Необходимые умения	У 3.1.6.1 Рационально организовывать рабочее место, соблюдать правила санитарии и гигиены, требования безопасности				
	У 3.1.6.2 Проводить дезинфекцию и стерилизацию инструментов и расходных материалов				
	У 3.1.6.3 Проводить санитарно-гигиеническую, бактерицидную обработку рабочего места				
	У 3.1.6.4 Проводить диагностику состояния кожи головы и волос, выявлять потребности клиента				

	У 3.1.6.5 Соблюдать техники выполнения окантовки и стрижки усов, бороды, бакенбард
	У 3.1.6.6 Соблюдать техники выполнения завивки, оттяжки и бритья усов, бороды, бакенбард
	У 3.1.6.7 Использовать оборудование, приспособления, инструменты в соответствии с правилами эксплуатации и техниками окантовки и стрижки усов, бороды, бакенбард
	У 3.1.6.8 Обсуждать с клиентом качество выполненной услуги
	У 3.1.6.9 Производить расчет стоимости оказанной услуг
Необходимые знания	З 3.1.6.1 Психология общения и профессиональная этика парикмахера
	З 3.1.6.2 Правила, современные формы и методы обслуживания потребителя
	З 3.1.6.3 Устройство, правила эксплуатации и хранения применяемого оборудования, инструментов
	З 3.1.6.4 Нормы расхода препаратов и материалов при оформлении усов, бороды, бакенбард
	З 3.1.6.5. Анатомические особенности лица
	З 3.1.6.6 Структура, состав и физические свойства волос
	З 3.1.6.7 Типы, виды и формы волос
	З 3.1.6.8 Состав и свойства профессиональных препаратов для бритья
	З 3.1.6.9 Формы усов, бороды, бакенбард
	З 3.1.6.10 Технология выполнения стрижки усов, бороды, бакенбард
	З 3.1.6.11 Техника выполнения завивки, оттяжки и бритья усов, бороды, бакенбард
	З 3.1.6.12 Нормы времени на выполнение услуг по оформлению усов, бороды, бакенбард
	З 3.1.6.13 Правила оказания первой помощи
	З 3.1.6.14 Санитарно-эпидемиологические требования к размещению, устройству, оборудованию, содержанию и режиму работы организаций коммунально-бытового назначения, оказывающих парикмахерские и косметические услуги

6.3. Материально-техническое обеспечение оценочных мероприятий

Для прохождения теоретической части экзамена: аудитория, персональные компьютеры с доступом к интернету. В ряде случаев допускается использование бумажного варианта теста в соответствии с регламентом проведения независимой оценки квалификации.

Для прохождения практической части экзамена:

Место для проведения экзамена: помещение, соответствующее требованиям СНиП к учебным помещениям или к предприятиям, предоставляющим парикмахерские услуги.

Рабочее место парикмахера должно быть оснащено оборудованием и материалами: парикмахерское кресло, зеркало с рабочей поверхностью, лампа индивидуального освещения, тележка парикмахерская, парикмахерское белье (подворотнички, полотенца, пеньюар для стрижки, одноразовый пеньюар для окрашивания, фартук), сушуар, стерилизационное оборудование, мойка парикмахерская, витрины, шкафы с парикмахерской продукцией (стайлинговые средства (лак для волос, мусс для укладки, термозащита, воск, гель), фольга, шампуни и бальзамы для стабилизации цвета, шампуни для глубокой очистки, красители 1 группы (блондирующие порошки), химические красители (стойкие красители, тонирующие красители), лосьоны для различных типов волос и фиксаж для химической завивки, профессиональные средства по уходу за волосами и т.д.

Приложение 1-А

2. ОЦЕНОЧНЫЕ СРЕДСТВА ДЛЯ ПРОФЕССИОНАЛЬНОГО ЭКЗАМЕНА

2.1 Оценочных средств для теоретического этапа профессионального экзамена

Количество баллов _____

ЭКСПЕРТНЫЙ ЛИСТ ТЕОРЕТИЧЕСКОГО ЭТАПА

№ группы _____ Профессия специальность (код) _____

Ф.И.О. обучающегося _____

1. Тип задания - одиночный выбор

Выберите один правильный вариант ответа.

Мастер задержался и с опозданием приступил к оказанию услуги. В соответствии с Законом РФ «О защите прав потребителей» клиент вправе потребовать... Варианты ответа:

1. уменьшения цены за оказание услуги
2. компенсации морального вреда
3. наложения на мастера дисциплинарного взыскания

2. Тип задания - одиночный выбор

Выберите один правильный вариант ответа.

Согласно требованиям «ГОСТ Р 51142-98 Услуги бытовые. Услуги парикмахерских.

Общие технические условия» работник, оказывающий парикмахерские услуги, должен...

Варианты ответа:

1. иметь сертификаты, подтверждающие регулярное посещение семинаров, мастер-классов
2. **иметь специальное профессиональное образование, подтвержденное официальным документом**
3. иметь рекомендации с предыдущих мест работы

3. Тип задания – установление соответствия

Установите соответствие между выделенной зоной головы и спецификой роста волос в данной зоне. Соотнесите рисунок, на котором выделена зона головы, из колонки А с описанием особенностей роста волос из колонки Б. Каждый элемент из колонки Б может быть использован один раз.

Один из предложенных вариантов особенностей роста волос - лишний.

Зона головы	Особенности роста волос
1. 	А) Волосы ниспадают вниз под силой тяжести, отступая от поверхности головы
2. 	Б) Волосы ниспадают вниз максимально близко к поверхности головы, повторяя в данном участке форму головы
3. 	В) Волосы растут хаотично, максимально далеко от поверхности головы
	Г) Волосы лежат в соответствии с их естественным направлением роста

--	--

1 - __, 2 - __, 3 - __

4. Тип задания – Установление соответствия

Установите соответствие между структурным составом волоса и его описанием.

Соотнесите структурный состав волоса из колонки А с его описанием из колонки Б.

Каждый элемент из колонки Б может быть использован один раз.

Один из предложенных вариантов описания структурного состава волоса - лишний.

Структурный состав волоса	Описание структурного состава волоса
1. Кутикула	А) Основное вещество волоса, составляющее до 80-90% его объема. Основной компонент-кератин. Почти все парикмахерские процедуры оказывают на него воздействие
2. Сердцевина(медула)	Б) Состоит из множества слоев ороговевших клеток, выполняет не только защитную функцию, но и отвечает за внешний вид волос
3. Кортиковое вещество (кортекс)	В) Представлена не во всех видах волос. Отвечает за теплопроводность волоса
	Г) Единственная живая часть волоса, обуславливающая его рост

1 - __, 2 - __, 3 - __

5. Тип задания – установление последовательности

Все продукты, используемые мастером во время оказания парикмахерских услуг, по-разному воздействуют на волосы и проникают в разные слои волоса. Установите правильную последовательность в расположении слоев волоса от самого поверхностного к самому глубокому.

1. кортекс
2. кутикула
3. сердцевина (медула)

Запишите ответ в виде последовательности действий, указав соответствующие цифровые значения

1 - __, 2- __, 3 - __

6. Тип задания – с открытым ответом

Вставьте пропущенное слово.

«Для индивидуального составления формулы при окрашивании очень важно учитывать цвет волос клиента и понимать, какие процессы происходят в структуре волос во время окрашивания. Окончательный результат окрашивания – это всегда взаимодействие натурального и искусственного пигментов. Натуральный цвет волос человека зависит от количества и концентрации вещества, которое называется _____».

7. Тип задания – с открытым ответом

Вставьте пропущенную цифру: «Согласно санитарно-эпидемиологическим требованиям каждый парикмахер должен иметь _____ минимальных наборов типовых инструментов.»

8. Тип задания - одиночный выбор

Выберите один правильный вариант ответа.

При обнаружении педикулеза у клиента в процессе обслуживания мастеру необходимо...

Варианты ответа

1. завершить начатую услугу, обработать поверхность головы клиента специальным шампунем, используя одноразовые аксессуары (полотенца, пеньюары)
2. продолжить процедуру, дополнительно обработать инструменты и белье дезинфекции средствами от вшей в форме концентрата эмульсии согласно инструкции по применению средства
3. необходимо прекратить манипуляцию и направить клиента в специализированное учреждение. Инструменты и белье, используемые при обслуживании, обработать согласно требованиям СанПин.

9. Тип задания - одиночный выбор

Выберите один правильный вариант ответа.

Допускается ли использование кисточек для удаления остриженных волос с лица и шеи клиента?

Варианты ответа:

1. допускается, но только с шеи клиента, запрещается использование на лице клиента
2. допускается только при условии их дезинфекции кисточки после каждого клиента
3. не допускается

10. Тип задания – установление соответствия

Установите правильную последовательность действий при обработке расчесок, щеток, ножниц в целях проведения профилактической дезинфекции:

1. поместить расчески, щетки, ножницы в стерилизатор
2. промыть расчески, щетки, ножницы проточной водой
3. поместить расчески, щетки, ножницы в раствор дезинфицирующих средств

Запишите ответ в виде последовательности действий, указав соответствующие цифровые значения

1 - __, 2- __, 3 - __

11. Тип задания – одиночный выбор

Выберите один правильный вариант ответа.

Обязаны ли работники парикмахерской, салона красоты знать правила оказания первой помощи?

Варианты ответа:

1. нет, оказанием первой помощи занимаются только квалифицированные врачи
2. да, все работники предприятий парикмахерского хозяйства должны знать правила оказания первой помощи
3. с правилами оказания первой помощи должны быть ознакомлены только администраторы салона красоты, которые также должны быть обучены правилам оказания первой помощи

12. Тип задания - установить последовательность

Установите правильную последовательность действий мастера по оказанию первой помощи, если клиент упал в обморок.

1. расстегнуть на пострадавшем стесняющую одежду (галстук, воротник, пояс)
2. уложить пострадавшего на ровную поверхность, желательно так, чтобы ноги были выше головы, это обеспечит приток крови к мозгу
3. вызвать врача
4. обеспечить приток свежего воздуха
5. дать вдохнуть пары нашатырного спирта

Запишите ответ в виде последовательности действий, указав соответствующие цифровые

значения

1 - __, 2- __, 3 - __, 4 - __, 5 - __

13. Тип задания - одиночный выбор

Выберите один правильный вариант ответа.

Укажите, какой основной компонент шампуня отвечает за удаление загрязнений с волос и кожи головы, а также обеспечивает пенообразование.

Варианты ответа:

1. поверхностно-активные вещества
2. тиокликолят аммония
3. аммиак
4. перекись водорода

14. Тип задания - установить соответствие

Установите соответствие между материалами и свойствами кислотнощелочного баланса, которые они имеют. Соотнесите свойства кислотно-щелочного баланса из колонки А с наименованием материала из колонки Б. Каждый элемент из колонки Б может быть использован один раз.

Один из предложенных вариантов материала - лишний.

Свойства	Материал
1. Щелочные продукты($pH > 7$).	А) Вода
2. pH-нейтральные продукты	Б) Шампуни и кондиционеры
3. Кислотные продукты($pH < 7$) Закрывают кутикулу	В) Продукты для химической завивки и окрашивания
	Г) Средства для укладки волос

1 - __, 2 - __, 3 - __

15. Тип задания - установить последовательность

Установите правильную последовательность действий при выполнении процедуры мытья головы.

1. нанесение шампуня и равномерное распределение по поверхности волос
2. расчесывание волос
3. смачивание волос теплой водой
4. мытье рук мастером
5. удаление пены, тщательное ополаскивание водой

Запишите ответ в виде последовательности действий, указав соответствующие цифровые значения

16. Тип задания – установление последовательности

Установите правильную последовательность воздействия на зоны головы во время массажа.

1. лобная мышца
2. надбровные дуги
3. волосистая часть головы по краевой линии.
4. волосистая часть головы в наивысшей точке
5. височная зона

Запишите ответ в виде последовательности действий, указав соответствующие цифровые значения

1 - __, 2- __, 3 - __, 4 - __, 5 - __

17. Тип задания - одиночный выбор

Выберите один правильный вариант ответа.

Укажите, что является противопоказанием к выполнению массажа головы. Варианты ответа:

1. гипотония (пониженное артериальное давление)
2. нарушение деятельности сальных желез
3. гипертония (повышенное артериальное давление)

18. Тип задания – с открытым ответом

Вставьте пропущенное слово.

Во время укладки волос (в том числе щипцами) в кортексе разрушаются определенные виды временных связей, а затем на их месте образуются новые, удерживающие волос в другом положении. Данный вид временных связей называется_____.

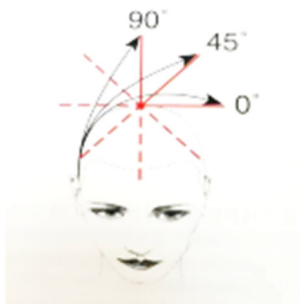
19. Тип задания – установить соответствия

Установите соответствие между парикмахерским инструментом и результатом его использования. Соотнесите инструмент из колонки А с результатом его использования из колонки Б. Каждый элемент из колонки Б может быть использован один раз. Один из предложенных вариантов результата использования инструмента - лишний.

Инструмент	Результат использования
1. Филировочные ножницы	А) В результате использования получается чистый ровный срез пряди. Меняя положения инструмента в процессе стрижки, можно придать волосам иной вид
2. Филировочная бритва	Б) В результате использования получаются волосы чередующейся длины. От конфигурации инструмента зависит количество удаляемых волос
3. Прямые ножницы	В) При использовании срез пряди утончается, создавая более мягкую размытую линию
	Г) При использовании происходит оплавление волос на срезе, что сохраняет их природную влагу и протеины

1 - __, 2- __, 3 - __

20. Тип задания – с открытым ответом







Вставьте пропущенную цифру.

Посмотрите внимательно на рисунок. Для максимального сохранения длины по периметру стрижки волосы в указанной пряди необходимо держать под углом __градусов относительно поверхности головы.

21. Тип задания – установить соответствие

Установите соответствие между результатом выполнения стрижки и схемой ее выполнения. Соотнесите результат стрижки из колонки А со схемой ее выполнения из колонки Б. Каждый элемент из колонки Б может быть использован один раз. Один из предложенных вариантов схемы выполнения стрижки - лишний.

Результат стрижки	Схема выполнения стрижки

1. В результате стрижки получается равномерная длина волос по всей голове	А) 
2. В результате стрижки образуется плотная краевая линия с тяжелым весом	Б) 
3. В результате стрижки при естественном падении волос образуется легкая, объемная текстура с постепенным увеличением длины волос от макушки к шее	В) 
	Г) 

1 - __, 2- __, 3 - __

22. Тип задания – установить соответствие

Установите соответствие между способом укладки волос и инструментами, которыми он выполняется.

Соотнесите способ укладки волос из колонки А с инструментами, которыми данный способ выполняется, из колонки Б. Каждый элемент из колонки Б может быть использован один раз. Один из предложенных вариантов инструментов - лишний.

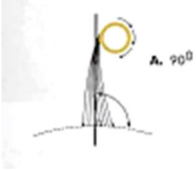
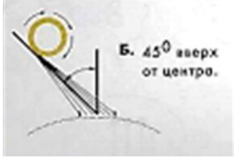
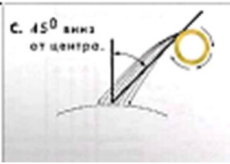
Способ укладки волос	Инструмент
1. Холодный	А) укладка с помощью фена и щетки
2. Горячий	Б) укладка с помощью расчески и пальцев, укладка с помощью бигуди
3. Воздушный	В) укладка с помощью щипцов, утюгов
	Г) укладка с помощью невидимок, шпилек

1 - __, 2- __, 3 - __

23. Тип задания – установление соответствия

Установите соответствие между углом, под которым необходимо держать бигуди во время накрутки, и результатом укладки волос на бигуди.

Соотнесите положение бигуди из колонки А с результатом укладки из колонки Б. Каждый элемент из колонки Б может быть использован один раз. Один из предложенных вариантов результатов укладки - лишний.

Колонка А (Положение бигуди)	Колонка Б (Результат укладки)
1. 	А) Максимальный прикорневой объем
2. 	Б) Минимальный прикорневой объем
3. 	В) Средний прикорневой объем
	Г) Без объема, максимально гладко к коже головы

1 - __, 2- __, 3 - __

24. Тип задания – одиночный выбор

Выберите один правильный вариант ответа.

При химической завивке необходимо строго соблюдать состав, концентрацию и время воздействия применяемых химических препаратов в соответствии с технологией выполнения конкретных видов услуг с учетом индивидуальной структуры волос клиента. Укажите, какие требования должны выполняться при отсутствии технологического описания указанных характеристик.

Варианты ответа:

1. значения показателя рН препаратов должно быть менее 7
2. значения показателя рН препаратов должно быть от 7 до 11
3. значения показателя рН препаратов должно быть от 10 до 12

25. Тип задания – одиночный выбор

Выберите один правильный вариант ответа.

Укажите, к какому методу относят щелочную химическую завивку, основным компонентом которой является тиогликолиевая кислота (или ее производные) и аммиак.

Варианты ответа:

1. к холодному методу химической завивки
2. к методу химической завивки с нагревом
3. к горячему методу химической завивки

26. Тип задания – установление последовательности

Установите правильную последовательность действий при выполнении химической завивки.

1. нанесение состава на волосы
2. накрутка волос на бигуди
3. нанесение фиксирующего состава на волосы, накрученные на бигуди
4. мытье головы шампунем
5. снятие бигуди с волос клиента
6. повторное нанесение фиксирующего состава на раскрученные пряди
7. обильное ополаскивание волос проточной водой

Запишите ответ в виде последовательности действий, указав соответствующие цифровые значения

1 - __, 2- __, 3 - __, 4 - __, 5 - __, 6- __, 7- __.

27. Тип задания – установление соответствия

Установите соответствие между расположением бигуди во время накрутки и ожидаемым эффектом накрутки.

Соотнесите расположение бигуди из колонки А с ожидаемым эффектом накрутки из колонки Б. Каждый элемент из колонки Б может быть использован один раз. Один из предложенных вариантов эффектов накрутки - лишний.

Колонка А (Расположение бигуди)	Колонка Б (Эффект накрутки)
1. По горизонтали	А) Небольшой прикорневой объем
2. По диагонали	Б) Максимальный прикорневой объем
3. По вертикали	В) Минимальный прикорневой объем
	Г) Отсутствие прикорневого объема

1 - __, 2- __, 3 - __

28. Тип задания – открытый ответ

Вставьте пропущенную цифру.

Согласно Приказу АО "Росбытсоюз" от 24.03.1998 N 25 "Об утверждении нормативной документации по услугам парикмахерских" установленная норма времени на процедуру «Завивка волос (перманент) с мытьем головы» (без стрижки и прически) составляет ___ мин.

29. Тип задания – одиночный выбор

Выберите один правильный вариант ответа.

Укажите, что не является противопоказанием к выполнению химической завивки. Варианты ответа:

1. состояние стресса
2. критические дни
3. беременность или лактация
4. прием лекарственных препаратов (антибиотиков, гормональных препаратов)
5. окрашенные волосы

30. Тип задания – установление последовательности

Установите правильную последовательность групп красителей по силе их воздействия на волосы (от более слабого к более сильному воздействию).

1. неокисляющие красители
2. обесцвечивающие красители
3. окисляющие красители, содержащие аммиак
4. окисляющие красители, не содержащие аммиак

Запишите ответ в виде последовательности действий, указав соответствующие цифровые значения

1 - __, 2- __, 3 - __, 4 - __.

31. Тип задания – установление соответствия

Установите соответствие между типом окрашивания волос и описанием продукта для его выполнения. Соотнесите тип окрашивания волос из колонки А с описанием продукта для его выполнения из колонки Б. Каждый элемент из колонки Б может быть использован один раз. Один из предложенных вариантов описания продуктов - лишний.

Колонка А (Тип окрашивания)	Колонка Б (Описание продукта)
1. Неокислительное тонирование волос	А) Красители, которые не проникают в глубинные слои волоса и готовы к применению
2. Обесцвечивание волос	Б) Красители, содержащие аммиак и воздействующие на кортекс
3. Стойкое окислительное изменение цвета волос	В) Окисляющие красители, в составе которых нет аммиака
	Г) Продукт, содержащий аммиак, который воздействует на кортекс и способен устранить привнесенный косметический пигмент

1 - __, 2- __, 3 - __.

32. Тип задание – задание на установление последовательности

Установите правильную последовательность действий при нанесении красителя на волосы при первичном окрашивании волос клиента в светлый цвет.

1. мытье головы
2. нанесение красящей смеси по длине волоса с отступом от корней
3. разделение головы клиента на зоны
4. нанесение красящей смеси на корни волос клиента

Запишите ответ в виде последовательности действий, указав соответствующие цифровые значения

33. Тип задания – с открытым ответом

Вставьте пропущенное слово



По законам цветового круга для нейтрализации оранжевого оттенка волос используется _____ пигмент

34. Тип задания – с открытым ответом

Вставьте пропущенную цифру. Согласно цветовому закону первичными являются _____ цвета, остальные цвета получаются при смешении этих цветов.

35. Тип задания – одиночный выбор

Выберите один правильный вариант ответа.

У клиентки №1 волосы обесцвечены, у клиентки №2 волосы окрашены стойким перманентным окисляющим красителем. Мастер решил освежить цвет при помощи мягкого неокислительного тонирования. У какой из клиенток интенсивность цвета сохранится дольше и почему?

Варианты ответа:

1. цвет сохранится дольше у клиентки №1, т.к. у нее обесцвеченные волосы и цвет на них ляжет ярче, а, значит, и держаться будет дольше
2. цвет сохранится дольше у клиентки №2, т.к. у клиентки №1 волосы обесцвечены, значит

пористые. Такие волосы хорошо впитывают краску, но она вымывается из них за счет пористости быстрее

3. цвет сохранится у обеих клиенток одинаково, если клиентке №1 добавить в краситель оксид с более высоким содержанием пероксида (перекиси водорода)

36. Тип задания – одиночный выбор

Выберите один правильный вариант ответа.

Время, отведенное на нанесение обесцвечивающей смеси на корни волос, составляет:

Варианты ответа:

1. 8 минут
2. 16 минут
3. 24 минуты

37. Тип задания – одиночный выбор

Выберите один правильный вариант ответа.

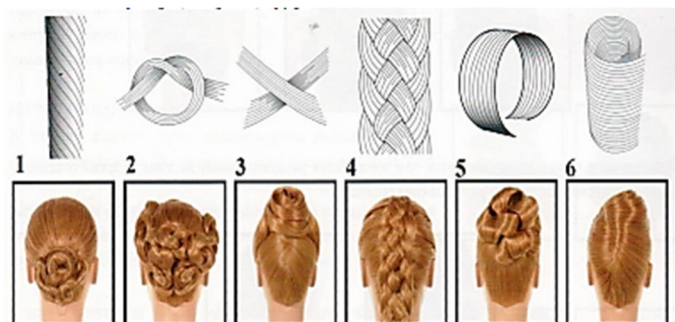
Укажите, в каком случае не рекомендуется проводить процедуру окрашивания волос.

Варианты ответа:

1. если у клиента волосы были ранее обесцвечены
2. если у клиента волосы были ранее окрашены
3. если у клиента имеются ранки на коже головы
4. если клиент недавно мыл голову

38. Тип задания – с открытым ответом

Вставьте пропущенную цифру.



На рисунке ___ показан элемент причёски, который называется «локоном».

39. Тип задания – с открытым ответом



На фотографии и схеме изображена прическа на основе элемента «плетение». Данная коса выполнена из ____ прядей.

40. Тип задания – установление последовательности

Установите правильную последовательность действий при выполнении прически в форме валика.

1. расстановка и закрепление невидимок на поверхности волос
2. направление волос при помощи расчесывания в заданном направлении
3. тупировка волос
4. крепление шпильками/невидимками
5. формирование валика снизу-вверх

Запишите ответ в виде последовательности действий, указав соответствующие цифровые значения.

1 - __, 2- __, 3 - __ 4- __, 5- ____.

41. Тип задания – одиночный выбор

Выберите один правильный вариант ответа.

Для выполнения качественного бритья мастеру необходимо выбрать препарат с хорошим свойством пенообразования. Какой из предложенных продуктов отвечает данным требованиям?

Варианты ответа:

1. устойчивость пены не менее 25 %
2. устойчивость пены не менее 45%
3. устойчивость пены не менее 65%

42. Тип задания – установление соответствия

Установите соответствие между видом бороды и особенностями лица, которые данный вид позволяет скорректировать.

Соотнесите тип бороды из колонки А с особенностями лица, которые данный тип может




скорректировать, из колонки Б. Каждый элемент из колонки Б может быть использован один раз. Один из предложенных вариантов особенностей лица - лишний

Тип бороды	Особенности лица
1. Квадратная объемная	А) Слишком круглое лицо
2. Эспаньолка	Б) Узкий подбородок
3. Круглая	В) Слишком длинное лицо
	Г) Лицо трапецевидной формы

1 - __, 2- __, 3 - __.

43. Тип задания – установление соответствия

Установите соответствие между схемой стрижки бороды и формой бороды. Соотнесите схему стрижки бороды из колонки А с формой бороды из колонки Б. Каждый элемент из колонки Б может быть использован один раз. Один из предложенных вариантов формы бороды - лишний

Колонка А (Схема стрижки бороды)	Колонка Б (Форма бороды)
1. 	А) Эспаньолка
2. 	Б) Круглая форма бороды
3. 	В) Треугольная форма бороды
	Г) Прямоугольная форма бороды

1 - __, 2- __, 3 - __.

44. Тип задание – с открытым ответом

Вставьте пропущенную цифру.

После каждого клиента необходима обработка съемных ножей электрических бритв смоченным в дезинфицирующем растворе тампоном ____ раз.

Эксперт

Дата

«___»

20__ г.

подпись

Ф.И.О.

2.2 Эталон ответов к оценочным средствам для теоретического этапа профессионального экзамена

№ задания	Баллы, начисляемые за правильно выполненное задание
1	1 балл
2	1 балл
3	1 балл
4	1 балл
5	1 балл
6	1 балл
7	1 балл
8	1 балл
9	1 балл
10	1 балл
11	1 балл
12	1 балл
13	1 балл
14	1 балл
15	1 балл
16	1 балл
17	1 балл
18	1 балл
19	1 балл
20	1 балл
21	1 балл
22	1 балл
23	1 балл
24	1 балл
25	1 балл
26	1 балл
27	1 балл
28	1 балл
29	1 балл

30	1 балл
31	1 балл
32	1 балл
33	1 балл
34	1 балл
35	1 балл
36	1 балл
37	1 балл
38	1 балл
39	1 балл
40	1 балл
41	1 балл
42	3 балла
43	3 балла
44	1 балл

Вариант соискателя формируется из случайно подбираемых заданий в соответствии со спецификацией. Всего 45 заданий. Вариант соискателя содержит 42 заданий. Баллы, полученные за выполненное задание, суммируются. Максимальное количество баллов - 48.

Решение о допуске к практическому этапу экзамена принимается при условии достижения набранной суммы баллов от 31 и более.

Приложение В

3. ЭКСПЕРТНЫЕ ЛИСТЫ ЭКЗАМЕНАТОРОВ

Трудовые функции, трудовые действия, умения в соответствии с требованиями к квалификации, на соответствие которым проводится оценка	Критерии оценки
	1
	2
	3
	4
	5
	6

Правила обработки результатов профессионального экзамена и принятия решения о соответствии квалификации соискателя требованиям к квалификации:

максимальное количество баллов, которое соискатель может получить по результатам выполнения практического этапа профессионального экзамена, составляет 170 баллов.

Шкала перевода баллов в оценку:

% выполнения	Оценка
--------------	--------

100 - 85	отлично
84 - 69	хорошо
68 - 53	удовлетворительно
Меньше 53 %	неудовлетворительно

Эксперт

Дата

«__»

_____ / _____

_____ 20__ г.

подпись

Ф.И.О.

4. ЗАДАНИЕ ДЛЯ ОФОРМЛЕНИЯ ПОРТФОЛИО

На основании представленного портфолио обучающийся допускается к квалификационному экзамену, демонстрируя уровень освоение общей компетенции «ОК03 Планировать и организовывать собственное профессиональное и личностное развитие» за определенный период обучения по профессии 43.02.13 «Технология парикмахерского искусства

Типовое задание:

Соберите, оформите и представьте портфолио работ (результатов работ), отражающих выполнение трудовых функций профессиональной квалификации «Парикмахерское искусство

Требования к структуре и оформлению портфолио:

1. Указывается перечень профессиональных конкурсов и мероприятий, в которых соискатель принимал участие в течение обучения на дату предоставления портфолио в виде таблицы:

1	2	3	4	5	6
Дата проведения мероприятия	Название мероприятия	Вид мероприятия	Роль соискателя в мероприятии	Уровень мероприятия	Статус мероприятия

***Примечание к таблице:**

Ст. 3. «Вид мероприятия»: профессиональный конкурс, выставка, обучающие семинары и пр.

Ст. 4. «Роль соискателя в мероприятии»: организатор, модератор, член жюри, спикер, участник, победитель и пр.

Ст. 5. «Уровень мероприятия»: международный, федеральный, региональный.

Ст. 6. «Статус мероприятия»: наличие документально подтвержденного признания данного мероприятия профессиональным сообществом и объединениями работодателей в индустрии гостеприимства (предприятий общественного питания) с точки зрения полезности для профессионального развития повара (соответствие профессиональному стандарту).

В случае, если отсутствует документальное подтверждение, дополнительно прикладываются к портфолио паспорт мероприятия (цели, задачи, организаторы, участники, описание) или указывается ссылка на сайт данного мероприятия.

2. Прикладываются копии именных документов, подтверждающих участие соискателя в профессиональных мероприятиях поваров (дипломы, свидетельства, сертификаты, благодарности и пр.).

3. Портфолио предоставляется в виде сброшюрованного документа в печатном виде и в электронном виде в формате pdf.

5. ЗАКЛЮЧЕНИЕ О ПРИСВОЕНИИ КВАЛИФИКАЦИИ

Шкала перевода баллов в оценку:

% выполнения	Оценка
100 - 85	отлично
84 - 69	хорошо
68 - 53	удовлетворительно

Меньше 53 %	неудовлетворительно
-------------	---------------------

Примечание: Положительное решение о соответствии квалификации соискателя требованиям к квалификации по квалификации «Парикмахер (4-й уровень квалификации)» принимается при достижении 102 балла.